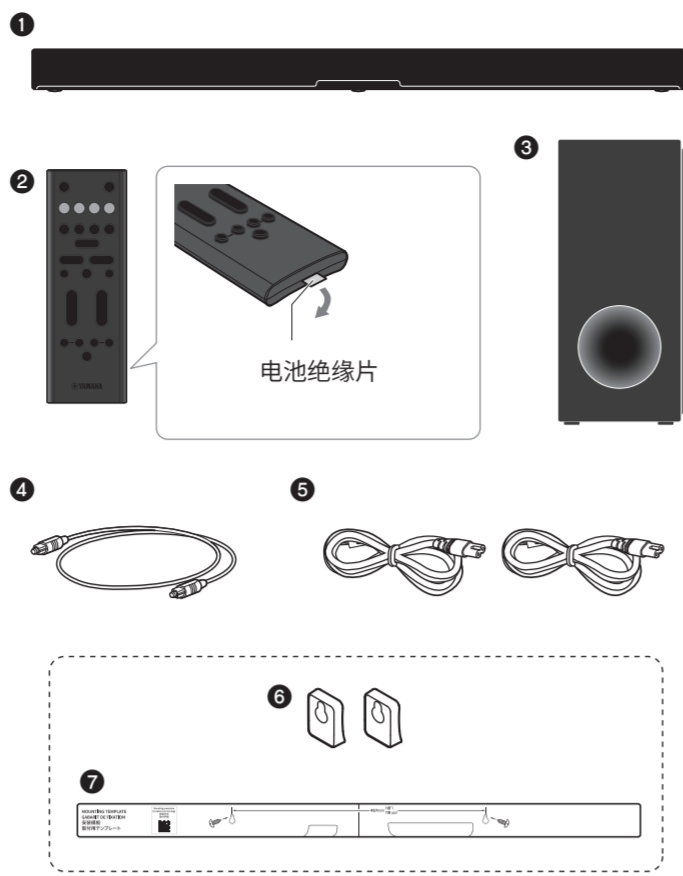


快速启动指南

回音壁

ATS-X500



关于本产品

本产品是一款让您在电视上享受环绕声的条形音箱系统。将本产品连接到网络后，可以使用语音助手“Amazon Alexa”的各种功能。

随附的附件

- ① 条形音箱 (ATS-CUX500)
- ② 遥控器
在尝试使用遥控器前，请先取下电池绝缘片。遥控器内已插入锂电池 (CR2025×1)。
- ③ 低音炮 (SW-X100A)
- ④ 数字光纤音频缆线
- ⑤ 电源线 (×2)

将回音壁安装在墙上时使用。

- ⑥ 垫块 (×2)
- ⑦ 安装模板

• 快速启动指南 (本文档)
本文档在背面提供了安全注意事项。

关于本快速启动指南

- 为正确使用本产品，请务必先阅读本文档背面的安全注意事项。
- 本文档介绍了首次使用条形音箱所需的基本操作。有关使用和设置的更多详情，请参阅 Yamaha 网站上的用户指南。请访问以下 URL 以查看用户指南。

<https://manual.yamaha.com/av/21/atsx500/>

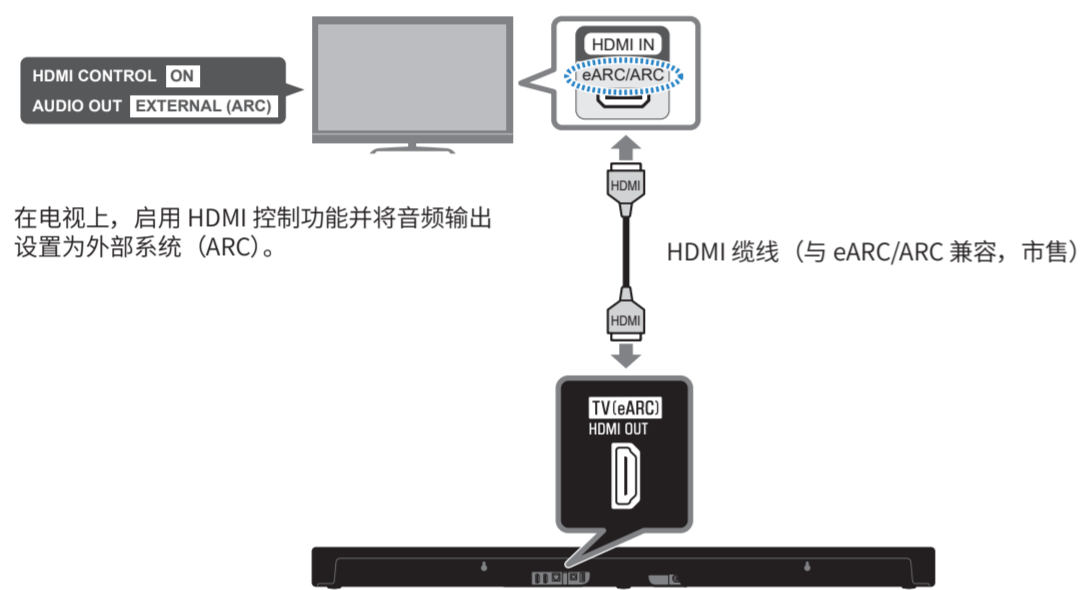
- 在本文档中，标题的颜色编码如下。
紫色：请务必执行此操作
灰色：必要时执行此操作
- 您可以快速参考 ① 指示的 URL 的用户指南中的相关详细说明。

连接至电视

您的电视是否配备标有“eARC/ARC”或“ARC”的 HDMI 输入插孔？

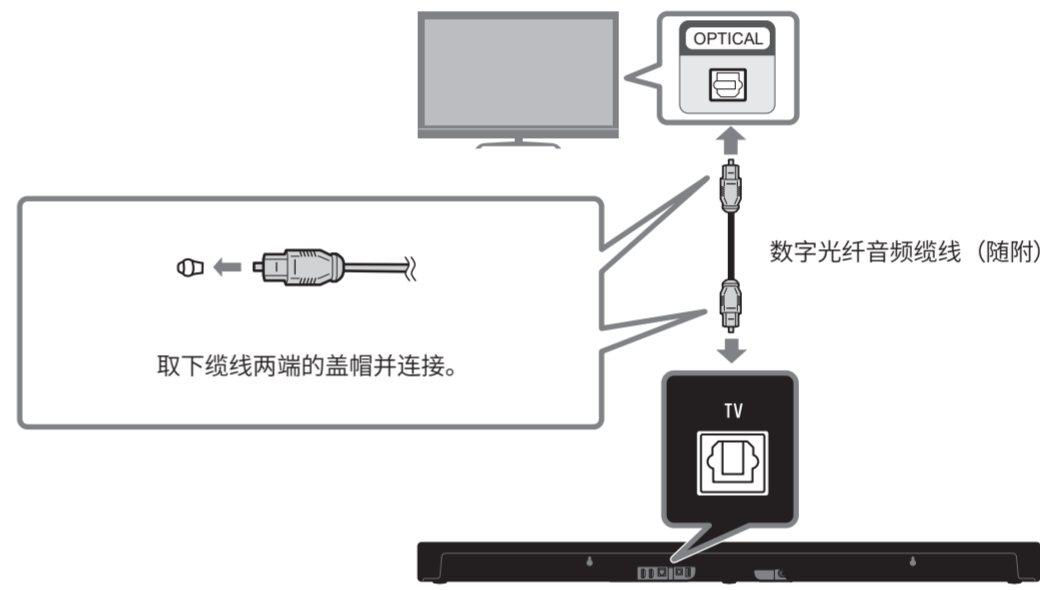
是

使用 HDMI 缆线（市售）连接至电视。



否

使用随附的数字光纤音频缆线连接至电视。

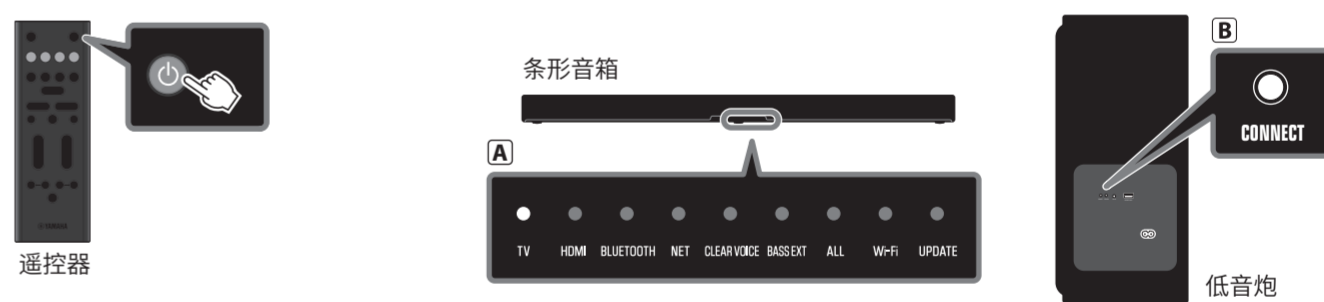


打开电源

- ① 使用随附的电源线将条形音箱和低音炮连接至电源。连接电源后，等待条形音箱正面的部分指示灯闪烁约一分钟。检查条形音箱正面的指示灯是否已关闭且低音炮背面的 CONNECT 指示灯是否闪烁，然后转至下一步。



- ② 在遥控器上，按 (电源) 键打开本产品。所有指示灯均亮起，之后根据设置状态，部分指示灯保持亮起 (A)：正常显示。条形音箱和低音炮会自动进行无线连接，建立连接后低音炮背面的 CONNECT 指示灯会亮起 (B)。再次按 (电源) 键将本产品关闭。



安装 Sound Bar Controller 应用程序并连接至网络



使用专用移动应用程序“Sound Bar Controller”配置网络连接设置，以播放流媒体服务或使用 Amazon Alexa。

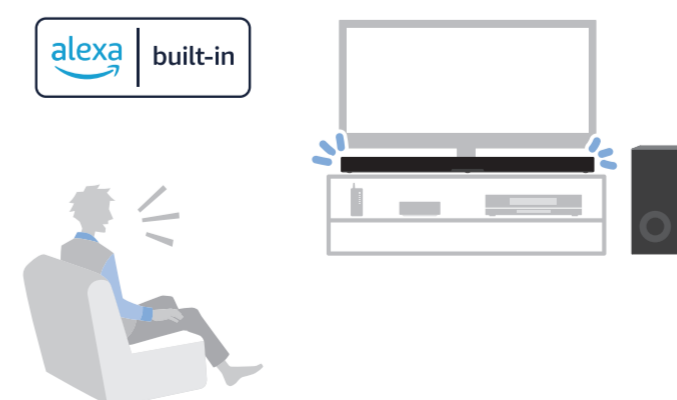
- ① 在 App Store 中搜索“Sound Bar Controller”，然后将其安装在您的移动设备上。
- ② 打开应用程序并遵循屏幕上的指示配置以下设置。
 - 网络连接
 - 固件更新
 - Amazon Alexa 设置*
 * 也可跳过此类设置，然后在应用程序的菜单中进行配置。

当 UPDATE 指示灯闪烁时



当发布新版本固件时，条形音箱正面的 UPDATE 指示灯将闪烁绿色*。更新固件以保持条形音箱以最佳状态运行。使用 Sound Bar Controller 应用程序更新条形音箱的固件。
* 仅当条形音箱已连接至网络且已打开时，此指示灯才能显示是否有可用更新。

Amazon Alexa



Amazon Alexa 是 Amazon 提供的基于云的语音助手服务。只需对条形音箱说出“Alexa”，即可使用语音命令控制条形音箱、播放音乐等。
如要使用 Alexa，请做好以下准备工作并将条形音箱连接至网络。
• Amazon 账户
• 付费订阅
可能需要付费订阅才能在本产品上使用 Amazon Music 或 Amazon Kindle。更多信息请访问 Amazon 网站。

Amazon Alexa™
Amazon、Alexa、Amazon Music、Kindle 及其他所有相关徽标均为 Amazon.com, Inc. 或其分支机构的商标。

注意事项

请在使用前，仔细阅读下述内容。请务必按照这些指示操作。

下列注意事项能够防止给用户和其他事物造成伤害的风险以及防止财产损失，并为用户合理、安全地使用本产品提供帮助。请务必按照这些指示操作。

阅读完本手册后，请将本手册放置在安全的位置以便您日后参考。

<div><ul style="list-style-type: none">请务必向您购买本产品的经销商或具有资质的 Yamaha 服务人员要求检测或维修。对由于不正当使用或擅自改造本产品所造成的人身伤害和产品损坏，Yamaha 不负任何责任。本产品适用于普通家庭。请勿用于需要高可靠性的应用，例如管理生命、医疗保健或高价值资产。</div>
--

警告

本内容表示“有重伤或死亡的风险”。

当意识到任何异常情况时

- 当出现以下任何一种异常时，请立即关闭电源并断开电源插头。
 - 电源线 / 插头损坏。
 - 本产品发出异味、异响或烟雾。
 - 异物或水进入本产品。
 - 使用过程中声音中断。
 - 产品出现裂缝或损坏。

继续使用可能造成触电、火灾或故障。请立即向您购买产品的经销商或具有资质的 Yamaha 服务人员要求检测或维修。

电源

- 请勿进行任何会伤害电源线的操作。
 - 请勿将电源线放置在取暖器附近。
 - 请勿将电源线过度弯曲或改变形状。
 - 请勿刮擦电源线。
 - 请勿将电源线放置在重物之下。
- 将电源线芯线暴露在外使用，可能造成触电或火灾。
- 当可能发生闪电时，请勿触摸电源插头或电线。否则可能造成触电。
- 使用印有电源电压的条形音箱和低音炮。未连接适当 AC 插座可能造成火灾、触电或故障。
- 请务必使用附带的电源线。否则可能造成火灾、烧伤或故障。
- 请勿使用其他设备附带的电源线。否则可能造成火灾、烧伤或故障。
- 定期检查电插头，擦除插头上积起来的脏物或灰尘。否则可能造成火灾或触电。
- 设置本产品时，请确认要使用的 AC 插座伸手可及。如果发生问题或者故障，请立即断开电源开关并从 AC 插座中拔出插头。即使电源已经关闭，只要电源线未从 AC 插座上拔除，本产品就不会从电源上真正断开。
- 如果长时间不使用本产品，请务必将插头从 AC 插座上拔下。否则可能造成火灾或故障。

安装

- 按照说明书中的指示安装。
- 跌落或倾倒可能导致受伤或损坏。

请勿拆卸

- 请勿拆卸或改装本产品。否则可能造成火灾、触电、受伤或故障。

防水警告

- 请勿让本产品淋雨或在水附近及潮湿环境中使用，或将盛有液体的容器（如花瓶、水瓶或玻璃杯）放在其上，否则可能会导致液体溅入任何开口或可能掉落水的位置。液体，如水等进入本产品，可能造成火灾、触电或故障。
- 切勿用湿手插拔电源线插头。请勿使用湿手搬运本产品。否则可能造成触电或故障。

防火警告

- 请勿让任何燃烧物或明火靠近本产品，否则可能造成火灾。

操作处理

- 请注意不要使本产品掉落或对其施加重力。否则可能造成触电、火灾或故障。

遥控器电池

- !**

+

- 请勿吞下电池，可能有化学燃烧危险 本产品随附的遥控器中包含一枚硬币 / 纽扣电池。如果吞下硬币 / 纽扣电池，它会在 2 小时内造成严重的内部烧伤，并可能导致死亡。让儿童远离新的和用过的电池。如果电池舱未关严，停止使用本产品并将其远离儿童。如果您认为电池可能被吞食或进入身体的任何部位，请立即就医。

无线功能

- 请勿在医疗设备附近或医疗设施内使用本产品。本产品的无线电波可能影响电子医疗设备。
- 使用本产品时，请与植入心脏起搏器或除颤器的人保持至少 15 厘米的距离。本产品的无线电波可能影响如心脏起搏器或除颤器的电子医疗设备。

注意事项

警告

本内容表示“有受伤的风险”。

电源

- 请勿使用与电源插头相比较松的 AC 插座。否则可能造成火灾、触电或烧伤。
- 断开电源插头时，要一直握住插头拔下，不要扯着电源线拔下。若拉扯电源线可能导致损坏并造成触电或火灾。
- 请始终将电源插头牢固地插入 AC 插座中。在插头未充分插入插座的情况下使用本产品将会使得灰尘积聚在插头上，造成火灾或烧伤。

安装

- 请勿将条形音箱或低音炮放在不稳定的地方，否则可能导致突然掉落或翻倒并造成人身伤害。
- 安装本产品时，请勿阻碍散热。
 - 请勿用布遮盖。
 - 请勿在地毯上安装。
 - 请勿使用未指示的其他方式安装本机。
 - 请勿在狭小、通风不良的地点使用设备。
- 否则可能造成热量在产品内积聚，造成火灾或故障。请确保条形音箱附近有充足的空间：距离顶部至少 10 厘米，距离侧面至少 10 厘米，距离背面至少 10 厘米。请确保低音炮附近有充足的空间：距离顶部至少 20 厘米，距离侧面至少 20 厘米，距离背面至少 20 厘米。
- 请勿将产品安装在可能接触腐蚀性气体或含盐份空气或有过多烟雾或蒸汽的场所。否则可能导致故障。
- 地震等自然灾害发生时请勿靠近本机。由于本机可能翻倒或坠落造成人身伤害，请尽快远离本机并转移到安全地带。
- 移动本产品前，请务必关闭电源开关和断开所有连接线。否则可能损坏线缆或造成您或他人绊倒和跌倒。
- 要正确在墙上安装条形音箱，请确保安装是由本产品的经销商或合格的服务人员进行的。否则可能会导致本产品在安装时发生坠落并造成人身伤害。安装需要专业技术和经验。

听力损伤

- 请勿长时间持续在很高或不舒服的音量水平使用本产品，否则可能会造成永久性听力损害。若发生任何听力损害或耳鸣，请尽快就医。
- 将本产品连接到其它设备之前，请关闭所有设备的电源开关。否则可能造成听力损伤、触电或设备受损。

保养

- 清洁产品之前，请从 AC 插座拔出电源插头。否则可能造成触电。

操作处理

- 请勿将您的手或手指插入低音炮正面的低音反射端口中。否则可能造成受伤。
- 请勿将金属或纸张等异物插入低音炮正面的低音反射端口中。否则可能造成火灾、触电或故障。
- 务必遵守下列注意事项：
 - 请勿站于或坐于本机之上。
 - 请勿在本机顶部放置重物。
 - 请勿堆放本机。
 - 请勿对按钮、开关、输入 / 输出端子等施加不合理外力。
 - 请勿悬挂于安装在墙上的本机之上。
 - 请勿依靠于安装在墙上的本机之上。
- 否则可能会导致人身伤害或损坏本机。
- 避免拉扯已连接的线缆以保护人员因产品掉落而受伤或产品损坏。
- 若声音失真，请勿操作本机。在这种状态下长时间使用可能会导致过热或火灾。

遥控器电池

- 请勿使用非指定电池。否则可能造成火灾、烧伤或会引发皮肤炎症的漏液。
- 请勿将电池与金属片同时放在口袋或包中运输或储存。电池可能短路、燃烧或泄露，引起火灾或伤害。
- 装入电池时，请务必使其正负极与 + / - 极标记保持一致。否则可能造成火灾、烧伤或因电解液泄漏而引发炎症。
- 当电池耗尽或长时间不使用本产品时，请将电池从遥控器中取出以防电解液泄漏。
- 当保存和废弃电池时，请使用胶带或其他保护措施绝缘端子部分。将电池与其他电池或金属物体混在一起可能造成火灾、烧伤或因电解液泄漏引发炎症。

信息

关于本产品的铭牌

<div><ul style="list-style-type: none">回音壁</div>
<div> <div><div>本产品的型号、序列号、电源要求等规格可能标在铭牌上或铭牌附近，铭牌位于本机底部。请将该序列号填写到下方的横线上，并妥善保存 本说明书，以便在产品被盗时作为永久购买凭证使用。</div></div></div>
型号名称
序列号

(1003-M06 plate bottom zh 01)

关于无线通信功能

- 适用通讯标准值（用于 Wi-Fi (2.4 GHz)，Bluetooth）
 - 使用频率：2400 - 2483.5 MHz
 - 等效全向辐射功率 (EIRP)：≤ 20 dBm
- 适用通讯标准值（用于 Wi-Fi (5.2-5.3 GHz)）
 - 使用频率：5150 - 5350 MHz
 - 等效全向辐射功率 (EIRP)：≤ 20 dBm
- 适用通讯标准值（用于 5.8 GHz）
 - 使用频率：5725 - 5850 MHz
 - 等效全向辐射功率 (EIRP)：≤ 33 dBm
- 无线电发射设备型号核准代码 (CMIIT ID) 位于设备后部或底部的铭牌上或附近。
- 条形音箱与低音炮之间的通信
 - (一) 本产品符合“微功率短距离无线电发射设备目录和技术要求”的具体条款和使用场景；
 - (二) 不得擅自改变使用场景或使用条件、扩大发射频率范围、加大发射功率（包括额外加装射频功率放大器），不得擅自更改发射天线；
 - (三) 不得对其他合法的无线电台（站）产生有害干扰，也不得提出免受有害干扰保护；
 - (四) 应当承受辐射射频能量的工业、科学及医疗（ISM）应用设备的干扰或其他合法的无线电台（站）干扰；
 - (五) 如对其他合法的无线电台（站）产生有害干扰时，应立即停止使用，并采取措拖消除干扰后方可继续使用；
 - (六) 在航空器内和依据法律法规、国家有关规定、标准划设的射电天文台、气象雷达站、卫星地球站（含测控、测距、接收、导航站）等军民用无线电台（站）、机场等的电磁环境保护区域内使用微功率设备，应当遵守电磁环境保护及相关行业主管部门的规定；
 - (七) 禁止在以机场跑道中心点为圆心、半径 5000 米的区域内使用各类模型遥控器；
 - (八) 微功率设备使用时温度和电压的环境条件。
 - AC 100-240 V, 5 - 35 °C

保养

- 如果温度或湿度变化剧烈，低音炮表面可能滴下水滴（冷凝）。如果形成水滴，请迅速使用柔软的布将其擦除。如果水滴留在低音炮上，可能会被木制零件吸收，造成变形。
- 清洁设备时，请使用柔软的干布。使用汽油或稀释剂、清洗剂、化学洗涤剂布等化学药品会造成变色或变形。

处置或转让

- 在转让所有权或处置本产品之前，请将产品设置初始化为默认值。如果您转让所有权或处置本产品时未初始化设置，您的个人数据可能会被第三方窃取。
- 如果您计划转让此产品的所有权，请将本文档和所提供的附件连同产品一起转让。
- 按照当地主管部门的规定处理本产品及其附件。
- 请务必根据当地法规处置废弃的电池。

<p>产品中有害物质的名称及含量</p>						
部件名称	有害物质					
	铅 (Pb)	汞 (Hg)	镉 (Cd)	六价铬 (Cr(VI))	多溴联苯 (PBB)	多溴二苯醚 (PBDE)
电路板	×	○	○	○	○	○
外壳箱体	×	○	○	○	○	○
扬声器单元	×	○	○	○	○	○
本表格依据 SJ/T 11364 的规定编制。 <ul style="list-style-type: none">○：表示该有害物质在该部件所有均质材料中的含量均在 GB/T 26572 规定的限量要求以下。 × 表示该有害物质至少在该部件的某一均质材料中的含量超出 GB/T 26572 规定的限量要求。						

<div><div><div> </div>10</div></div>	<p>此标识适用于在中华人民共和国销售的电器电子产品。</p> <p>标识中间的数字为环保使用期限的年数。</p>
--	---

<div><div><div> </div>!</div></div>	<p>保护环境</p> <p>如果需要废弃设备及电池时，请与本地相关机构联系，获取正确的废弃方法。请勿将设备及电池随意丢弃或作为生活垃圾处理。</p>
---	--

信息

关于本产品的铭牌

<div><ul style="list-style-type: none">回音壁</div>
<div> <div><div>本产品的型号、序列号、电源要求等规格可能标在铭牌上或铭牌附近，铭牌位于本机底部。请将该序列号填写到下方的横线上，并妥善保存 本说明书，以便在产品被盗时作为永久购买凭证使用。</div></div></div>
型号名称
序列号

(1003-M06 plate bottom zh 01)

关于无线通信功能

- 适用通讯标准值（用于 Wi-Fi (2.4 GHz)，Bluetooth）
 - 使用频率：2400 - 2483.5 MHz
 - 等效全向辐射功率 (EIRP)：≤ 20 dBm
- 适用通讯标准值（用于 Wi-Fi (5.2-5.3 GHz)）
 - 使用频率：5150 - 5350 MHz
 - 等效全向辐射功率 (EIRP)：≤ 20 dBm
- 适用通讯标准值（用于 5.8 GHz）
 - 使用频率：5725 - 5850 MHz
 - 等效全向辐射功率 (EIRP)：≤ 33 dBm
- 无线电发射设备型号核准代码 (CMIIT ID) 位于设备后部或底部的铭牌上或附近。
- 条形音箱与低音炮之间的通信
 - (一) 本产品符合“微功率短距离无线电发射设备目录和技术要求”的具体条款和使用场景；
 - (二) 不得擅自改变使用场景或使用条件、扩大发射频率范围、加大发射功率（包括额外加装射频功率放大器），不得擅自更改发射天线；
 - (三) 不得对其他合法的无线电台（站）产生有害干扰，也不得提出免受有害干扰保护；
 - (四) 应当承受辐射射频能量的工业、科学及医疗（ISM）应用设备的干扰或其他合法的无线电台（站）干扰；
 - (五) 如对其他合法的无线电台（站）产生有害干扰时，应立即停止使用，并采取措拖消除干扰后方可继续使用；
 - (六) 在航空器内和依据法律法规、国家有关规定、标准划设的射电天文台、气象雷达站、卫星地球站（含测控、测距、接收、导航站）等军民用无线电台（站）、机场等的电磁环境保护区域内使用微功率设备，应当遵守电磁环境保护及相关行业主管部门的规定；
 - (七) 禁止在以机场跑道中心点为圆心、半径 5000 米的区域内使用各类模型遥控器；
 - (八) 微功率设备使用时温度和电压的环境条件。
 - AC 100-240 V, 5 - 35 °C

<p>雅马哈乐器音响（中国）投资有限公司</p> <p>上海市静安区新闻路 1818 号云和大厦 2 楼</p> <p>客户服务热线：400-051-7700</p> <p>公司网址：https://www.yamaha.com.cn</p>

<p>制造商：雅马哈株式会社</p> <p>制造商地址：日本静冈县滨松市中区中泽町 10-1</p> <p>厂名：朝阳电子（深圳）有限公司</p> <p>厂址：深圳市光明区玉塘街道玉律社区紫光路 55 号 1 栋 101、2 栋整栋</p>
--

<p>为便于您理解使用说明书的内容，本公司已经依据国家的相关标准尽可能的将其中的英文表述部分翻译成中文。但是，由于专业性、通用性及特殊性，仍有部分内容仅以原文形式予以记载。如您有任何问题，烦请随时与本公司客服联系。</p>
